

uzavretý medzi zmluvnými stranami

Poskytovateľ:	
Názov:	Slovanet, a.s.
Sídlo:	Záhradnícka 151, 821 08 Bratislava 2
IČO:	35 765 143
IČ DPH:	SK2020254621
Registrácia:	spoločnosť je zapísaná v obchodnom registri Okresného súdu Bratislava I, odd. Sa, vložka č. 2103/B
Zastúpenie:	Ing. Peter Máčaj - predseda predstavenstva
	Ing. Peter Tomášek - člen predstavenstva

(ďalej len "Slovanet")

a


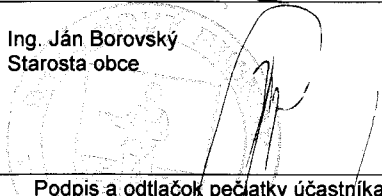
Účastník:	
Priezvisko, Meno, Titul / Obchodné meno:	Obec Nový Ruskov
Ulica a číslo	Sv. Cyrila a Metoda 155
P.O.BOX	
Obec	Nový Ruskov
PSČ	07501
Totožnosť:	
IČO:	00331791
DIČ:	
Registrácia:	
E-mail:	novyruskov@slovanet.sk
Telefón:	
Štatutárny orgán, alebo iná opráv. osoba:	Ing. Ján Borovský, starosta obce
Typ fakturácie:	Papierová + elektronická
E-mail pre zaslanie faktúry:	novyruskov@slovanet.sk

Fakturačná adresa:	
Priezvisko, Meno / Obchodné meno	
Ulica a číslo	
P.O.BOX	
Obec	
PSČ	
E-mail	
Telefón	

(ďalej len "Účastník")

Zmluvné strany sa dohodli na tomto dodatku k Zmluve:

- Príloha č. 1 – Špecifikácia služby internet:LINK sa nahrádza prílohou č. 1 tohto dodatku.
- Bod 2.1 Zmluvy sa nahrádza týmto znením:
2.1 Zmluva sa uzatvára na dobu určitú (ďalej len „doba viazanosti“). Doba viazanosti je 20 mesiacov od dňa 1.8.2013 .
- Ostatné ustanovenia Zmluvy zostávajú bezo zmeny.
- Dodatok nadobúda účinnosť dňom nasledujúcim po dni jeho zverejnenia podľa zákona o slobodnom prístupe k informáciám.
- Príloha: Špecifikácia služby internet:LINK

Miesto: <i>BA</i>	Miesto: <i>NOVÝ RUSKOV</i>
Dátum: <i>14.2.2013</i>	Dátum: <i>17.12.2012</i>
Ing. Peter Máčaj predseda predstavenstva	Ing. Ján Borovský Starosta obce
Ing. Peter Tomášek člen predstavenstva	
 Slovanet, a. s. (18) Záhradnícka 151, 821 08 Bratislava 2 IČO:35765143, IČDPH:SK2020254621	
Podpis a odtlačok pečiatky poskytovateľa	Podpis a odtlačok pečiatky účastníka

1. Miesto poskytovania služby

Priezvisko, Meno / Obchodné meno	Obec Nový Ruskov
Ulica a číslo	Sv. Cyrila a Metoda 155
P.O.BOX	
Obec	Nový Ruskov
PSČ	07501
Blok	
Poschodie	
Byt (miestnosť) č.	Kultúrny Dom

2. Charakteristika služby

- 2.1. Službou internet:LINK sa rozumie časovo neobmedzené pripojenie Účastníka do internetu s obmedzením maximálnej rýchlosti. Súčasťou poskytovania služby internet:LINK môžu byť aj doplnkové služby uvedené v tejto Špecifikácii služby.
- 2.2. Rýchlosť pripojenia sa definuje ako rýchlosť prenosu medzi zariadením účastníka a bodom prestupu z verejnej elektronickej komunikačnej siete, prevádzkovej Slovanetom, do iných sietí.
- 2.3. Cena za poskytovanie služby internet:LINK zahŕňa aj cenu jednej pevnej verejnej IP adresy a SLA štandard, nezahŕňa však cenu ostatných doplnkových služieb.
- 2.4. Slovanet má právo požadovať zaplatenie ceny aj v prípade, ak poskytovanie služby bolo prerušené preto, že Účastník neplní alebo inak poruší svoje právne povinnosti.
- 2.5. Za obnovenie poskytovania služieb po ich prerušení z dôvodu, že Účastník neplní alebo inak poruší svoje právne povinnosti má Slovanet právo na úhradu poplatku uvedeného v bode 8. písm.c).

3. Technická špecifikácia služby

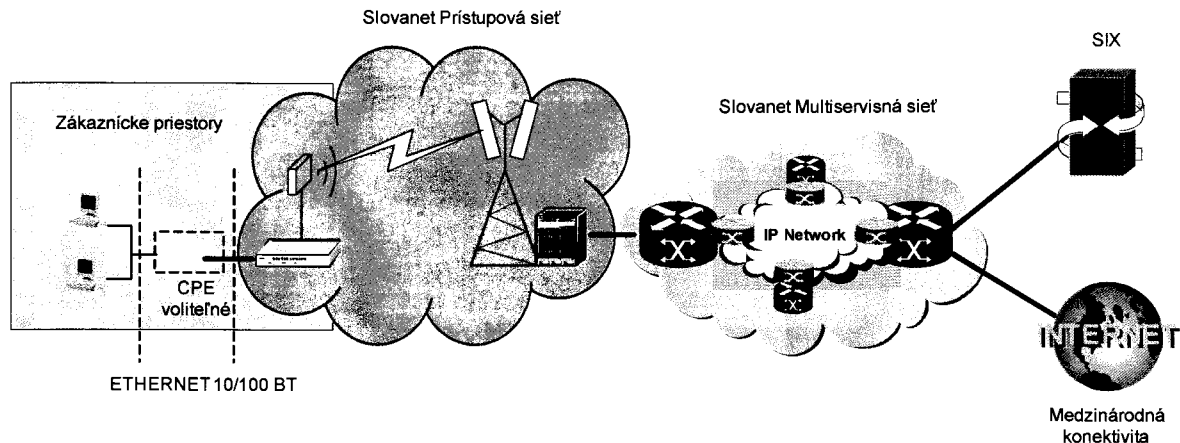
3.1. Pripojenie do siete Slovanet

3.1.1. Pripojenie zákazníckeho uzla do siete Slovanet sa zrealizuje cez bezdrôtovú prístupovú sieť prostredníctvom licencovaného rádiového systému bod – bod NEC Pasolink NEO pracujúceho vo frekvenčnom pásme 7 – 38 GHz.

3.1.2. Prístupová sieť je u zákazníka ukončená na zariadení Pasolink NEO IDU, rozhranie voči zákazníckej sieti je Ethernet 10/100 BT. Rozhranie prístupového systému voči sieti Slovanet je Ethernet 10/100 BT.

3.1.3. V uzle zákazníka je koncové zariadenie zákazníka alebo LAN sieť zákazníka prepojená cez rozhranie ethernet 10/100BT na LAN ethernet port smerovača Cisco. Smerovač Cisco je cez WAN ethernet pripojený na port zariadenia Pasolink NEO IDU. V prípade že smerovač Cisco nie je použitý je koncové zariadenie zákazníka alebo LAN sieť zákazníka prepojená cez rozhranie ethernet 10/100BT priamo na port zariadenia Pasolink NEO IDU.

3.2. Schéma pripojenia



3.3. Dátový tok informácií v sieti Slovanet

3.3.1. Služba internet:LINK poskytuje zákazníkovi pevné pripojenie do siete verejného Internetu.

3.3.2. Internetový dátový tok je z LAN siete zákazníka smerovaný cez ethernet port do prístupového systému, ktorý je v uzle siete Slovanet prepojený do multiservisnej siete. V multiservisnej sieti je potom internetová prevádzka smerovaná na uzol služby – centrálny smerovač, z ktorého je potom internetová prevádzka smerovaná do Slovenského peeringového centra (SIX) a do medzinárodnej internetovej siete.

3.3.3. V rámci multiservisnej siete je internetová prevádzka agregovaná dohodnutým pomerom v zmysle bodu 1.1.3. špecifikácie služby internet:LINK.

4. Garancia kvality poskytovaných služieb (Service Level Agreement alebo SLA)

4.1. Garantovaná kvalita poskytovaných služieb je definovaná skupinou merateľných hodnôt, ktoré majú podstatný vplyv na prevádzku a kvalitu poskytovaných verejných telekomunikačných služieb. Sú to hlavne:

4.1.1. Dostupnosť služby (SA) je vyjadrená ako podiel času, počas ktorého môže užívateľ používať službu v dohodnutom rozsahu a kvalite k dĺžke celého sledovaného obdobia, ktorým je kalendárny mesiac. Výsledná hodnota je vyjadrená v percentách so zaokrúhľením na dve desiatinné miesta.

4.1.2. Maximálna doba odstránenia poruchy (TTR) je garantovaná doba na odstránenie poruchy v pracovnom bloku (PB = pracovné dni pondelok až piatok od 8:00 do 16:00 hod.) a/alebo mimopracovnom bloku (MPB = pracovné dni pondelok až piatok od 0:00 do 8:00 a od 16:00 do 24:00 a doba počas dní pracovného voľna a sviatkov), ktorá sa počíta od ohlásenia poruchy autorizovaným zástupcom užívateľa a okamihom obnovenia poskytovania služby okrem definovaných dôb, ktoré sa do tohto času nezapočítavajú.

4.1.3. Garantované maximálne oneskorenie (RTD) je maximálna hodnota oneskorenia paketov pri prenose elektronickou komunikačnou sieťou, meraná ako oneskorenie paketu s referenčnou dĺžkou 64 bajtov medzi definovanými kostrovými uzlami elektronickej komunikačnej siete Slovanetu.

4.1.4. Strata paketov (PLR) je to percentuálne vyjadrený pomer medzi počtom paketov stratených medzi definovanými kostrovými uzlami elektronickej komunikačnej siete Slovanetu vztiahnutý k celkovému počtu odoslaných paketov.

4.1.5. Jitter je maximálna hodnota rozdielov hodnôt oneskorenia paketov pri prenose elektronickou komunikačnou sieťou Slovanetu medzi definovanými kostrovými uzlami v bezprostredne po sebe nasledujúcich meraniach zistených za definovaný časový úsek.

4.1.6. Plánovaná údržba je súčet časových hodnôt plánovaných prerušení poskytovania služby v hodinách za celý kalendárny rok.

4.1.7. Pre potreby prevádzky a údržby Slovanet prevádzkuje dohľadové centrum, ktoré za účelom včasnej a korektnej identifikácie Poruchy prenosových trás, telekomunikačných zariadení a príslušenstiev umiestnených na miestach uvedených v Preberacích protokoloch zabezpečuje nepretržité monitorovanie a dohľadovanie prenosových trás.

4.1.8. Zákaznícka podpora je dostupnosť telefonickej podpory pri riešení problémov spojených s poskytovaním služby.

4.2. Garantované parametre SLA Štandard:

Dostupnosť služby	99,00 %
Maximálna doba odstránenia poruchy*	8 hodín v nasledujúci PB
Maximálny RTD v sieti poskytovateľa	250 ms
Maximálny PLR v sieti poskytovateľa	Menej ako 4 %
Maximálny Jitter v sieti poskytovateľa	Menej ako 50 ms
Plánovaná údržba	Maximálne 24 hodín ročne
Prevádzka dohľadového centra	24hodín / 365 dní
Zákaznícka podpora	Počas PB

4.3. Slovanet sa zaväzuje, že v prípade zavinenej poruchy ľubovoľného parametra SLA z jeho strany, poskytne účastníkovi na základe jeho žiadosti s pripojeným reportom o poruche kredit za obdobie, vyjadrený v zľave z pravidelného poplatku za nefunkčnú službu za obdobie avšak maximálne do výšky 20 % z mesačného poplatku, nasledovne:

Za každú aj začatú hodinu výpadku prekroč. toler. dobu nedostupnosti služby	0,5 % z pravidelného mesačného poplatku za služby
Za každú aj začatú hodinu nad garantovanú dobu opravy poruchy	0,5 % z pravidelného mesačného poplatku za služby

5. Zriadenie služby internet:LINK

5.1. Zriadenie služieb predstavuje vybudovanie, sprevádzkovanie a otestovanie pripojenia koncového zariadenia v mieste poskytovania k uzlu verejnej elektronickej komunikačnej siete Slovanetu v bežnom rozsahu prác podľa technológie pripojenia. Podrobná špecifikácia inštalovaných zariadení je v odovzdávacom a preberacom protokole.

5.2. Slovanet odovzdá predmet zmluvy Účastníkovi do riadnej prevádzky do 20 dní od účinnosti zmluvy, za podmienky odovzdania prístupového okruhu do prevádzky.

5.3. V súvislosti s poskytovanou službou internet:LINK môže Slovanet účastníkovi dať do dočasného užívania okrem zariadení potrebných pre zriadenie a poskytovanie služby internet:LINK aj ďalšie zariadenia uvedené v špecifikácii.

5.4. Účastník sa zaväzuje vrátiť prenájaté zariadenia Slovanetu do 5 pracovných dní po skončení zmluvy.

5.5. Nutnou podmienkou zriadenia služby internet:LINK je podpísaný súhlas vlastníka/správcu nehnuteľnosti a/alebo vnútorných rozvodov podľa prílohy zmluvy „Vyhlásenie vlastníka nehnuteľnosti / vnútorných rozvodov“.

5.6. Zriaďovací poplatok nezahŕňa konfiguráciu iných zariadení, ako sú zariadenia príslušné k produktu a zariadení uvedené v tejto špecifikácii.

5.7. Zriaďovací poplatok nezahŕňa kúpnu cenu zariadení.

5.8. Dokumentom o zriadení služby je podpísaný Preberací protokol.

6. Preberacie konanie

6.1. Pred odovzdaním služby internet:LINK sa za účelom preverenia funkčnosti služby obe zmluvné strany zaväzujú zrealizovať preberacie konanie. Preberacie konanie zvoláva vždy oprávnený zástupca Slovanetu, ktorý o tomto informuje povereného zástupcu Účastníka. Slovanet vykoná pre potreby preberacieho konania záverečné merania rýchlosti a RTD a výsledok merania uvedie v preberacom protokole. Preberací protokol bude obsahovať meranie na infraštruktúre Slovanetu vrátane definovaného pripojenia so zariadením Účastníka.

6.2. Pri preberacom konaní bude zmluvnými stranami podpísaný Preberací protokol v dvoch rovnopisoch, po jednom pre každú zmluvnú stranu.

6.3. Slovanet informuje účastníka o preberacom konaní minimálne 3 pracovné dni pred termínom preberacieho konania faxom, príp. telefonicky alebo emailom, v ktorom bude uvedená presná adresa miesta, zodpovedná osoba Slovanetu, dátum a čas preberacieho konania.

6.4. V rámci preberacieho konania má Slovanetu povinnosť podpísať preberací protokol a odovzdať účastníkovi jeden rovnopis.

6.5. V rámci preberacieho konania má Účastník povinnosť umožniť zástupcom Slovanetu, alebo ním oprávneným osobám prístup ku koncovým bodom a častiam prenosových trás, ktoré sa nachádzajú v jeho objektoch, za účelom vykonania meraní pre potreby preberacieho konania a zúčastniť sa preberacieho konania a následne potvrdiť oprávnenou osobou podpisom preberacieho protokolu prevzatie služby alebo jeho neprevzatie s uvedením dôvodov neprevzatia.

6.6. Podpisom preberacieho protokolu oboma zmluvnými stranami sa považuje služba za prebratú a akceptovanú.

6.7. Ak v priebehu preberacieho konania budú zistené funkčné obmedzenia alebo nezhody technických parametrov, zmluvné strany spíšu zoznam takýchto obmedzení alebo nezhôd. Obe zmluvné strany sa dohodnú na adekvátnom čase pre vyriešenie problémov uvedených v tomto zozname.

6.8. V prípade, ak sa účastník nezúčastní preberacieho konania, služba sa bude považovať za prebratú a Slovanet zašle účastníkovi faxom preberací protokol.

7. Charakteristika doplnkových služieb

7.1. Služby elektronickej pošty

7.1.1. Slovanet sa zaväzuje služby elektronickej pošty zriadiť do 10 pracovných dní od účinnosti tejto zmluvy.

7.2. Webhostingové služby

7.2.1. Slovanet sa zaväzuje webhostingové služby zriadiť do 10 pracovných dní od účinnosti tejto zmluvy.

7.3. Doménové služby

7.3.1. Slovanet sa zaväzuje zriadiť pre účastníka u príslušnej registračnej authority (ďalej len „registrator“) registráciu domény GTLD/TLD (napr.com, net, cz, biz...) uvedenú v tejto špecifikácii (v príslušných doplňujúcich údajoch produktu) a následne vykonávať jej správu, a to dôverne!

podľa pravidiel vydaných registrátorom, ktoré sú zverejnené na stránkach registrátora (ďalej len "Pravidlá"). Registrácia domény pod názvom, ktorý si účastník zvolí, nie je podľa Pravidiel zaručená.

7.3.2. Držiteľom domény bude Účastník. Účastník sa zaväzuje za účelom zriadenia domény vyplniť formulár zverejnený na www.slovanet.sk. Vyplnenie formulára je podmienkou pre zriadenie doplnkovej služby.

7.3.3. Cena za registráciu domény sa platí pred začatím procesu registrácie. Slovanet môže dohodnutú cenu zmeniť, ak registrátor zmení výšku poplatkov požadovaných za registráciu alebo preregistráciu domény.

7.3.4. Cena za preregistráciu domény bude účtovaná v prípade zmeny registrátora a zmeny záznamov na doméne. Ak účastník včas neuhradí faktúru, doména bude uvoľnená na registráciu pre ďalších záujemcov.

7.3.5. Slovanet sa zaväzuje, že registráciu domény zariadi do 30 dní od účinnosti tejto zmluvy (ak účastník predloží správne a úplne vyplnený registračný formulár, ako aj ďalšie podklady uvedené v Pravidlách.)

7.3.6. Účastník zodpovedá za správnosť a úplnosť všetkých údajov uvedených v registračnom formulári a v ďalších podkladoch, ako aj za včasné oznámenie akýchkoľvek zmien týchto údajov Slovanetu. Slovanet nenesie žiadnu zodpovednosť za prípadné nedorozumenia vzniknuté porušením tejto oznamovacej povinnosti, a to najmä za nedorozumenia vzniknuté pri komunikácii medzi účastníkom a Slovanetom prostredníctvom elektronickej adresy účastníka. Slovanet nezodpovedá ani za údaje a obsah stránok prezentovaných prostredníctvom domény.

7.3.7. Účastník sa zaväzuje, že doménu nebude využívať na šírenie vírusov, pornografie, dát propagujúcich násilie vrátane extrémistických skupín, dát porušujúcich autorské a iné práva duševného vlastníctva, ako ani iných dát, ktorých šírenie je v rozpore s právom Slovenskej republiky alebo ďalších dotknutých štátov.

8. Cena Služby/Služieb

a) Jednorázové poplatky

Názov produktu	Cena bez DPH	Cena s DPH
Zriadenie služby	0,00 €	0,00 €
Jednorázové poplatky spolu:	0,00 €	0,00 €

b) Pravidelné poplatky – do 30.9.2014

Názov produktu	Cena bez DPH	Cena s DPH
internet:LINK 80 Mbit (MW NEC ptp , no aggregation) Prenájom C1900 series Prenájom switch Linksys SRW 224G4 Prenájom DELL PE T110 Mikrotik shaper licencia	1679,90 €	2015,88 €
Pravidelné poplatky spolu:	1679,90 €	2015,88 €

c) Pravidelné poplatky – od 1.10.2014 do 31.3.2015

Názov produktu	Cena bez DPH	Cena s DPH
internet:LINK 80 Mbit (MW NEC ptp , no aggregation) Prenájom C1900 series Prenájom switch Linksys SRW 224G4 Prenájom DELL PE T110 Mikrotik shaper licencia	1609,90 €	1931,88 €
Pravidelné poplatky spolu:	1609,90 €	1931,88 €